

o pozyskanie Funduszy Strukturalnych UE na nowe inwestycje, co jest bardzo istotne w przypadku Częstochowy. Charakter Częstochowy jako miasta pielgrzymkowego potwierdza współpraca z zagranicznymi ośrodkami w ramach miast partnerskich i miast bliźniaczych. Wśród miast bliźniaczych są: Loreto, Lourdes i Fatima, a wśród partnerskich: Altötting, Betlejem, Marizell,

położone w pobliżu Jasnej Góry domy zakonne. Nie najlepiej przedstawia się dostępność komunikacyjna miasta. Częstotliwość połączeń kolejowych z największymi miastami w Polsce jest mała. Wystarczy wspomnieć połączenie z Krakowem, a przecież wielu przybywających do grodu Kraka chętnie wybrałoby się również do Częstochowy. Dlatego w ruchu pielgrzymkowym coraz większą rolę



Widok na Częstochowę, ok. 1930 r.



Widok z wieży jasnogórskiej na aleję Najświętszej Maryi Panny – VI Światowy Dzień Młodzieży, sierpień 1991 r.

Nazaret, Szawle na Litwie i Zapopan w Meksyku. W 1998 roku za działalność integracyjną na rzecz społeczności lokalnych miasto otrzymało nagrodę Rady Europy Prix de l'Europe. Doskonałym przykładem współpracy miasta i sanktuarium było też zorganizowanie w 1991 roku VI Światowego Dnia Młodzieży, kiedy to miasto musiało przyjąć prawie dwa miliony młodych ludzi z kilkudziesięciu krajów świata.

Nadal jednak bolączką Częstochowy jest bardzo krótki okres przebywania w mieście pielgrzymów, średnio 6 godzin. Często zdarza się, że pielgrzymki autokarowe przebywają tylko na terenie sanktuarium, w ogóle nie „wchodząc” do centrum miasta. Istnieje obawa, że aleja Najświętszej Maryi Panny przestanie być ulicą pielgrzymów, a stanie się miejskim deptakiem. Kolejnym problemem jest słabo rozwinięta baza noclegowa. Odwiedzający Częstochowę mają niewielki wybór ograniczony do kilku hoteli, o nie najwyższym standardzie, i Domu Pielgrzyma. Na dodatek hotele te często położone są z dala od sanktuarium. Bazę noclegową uzupełniają

odgrywają zorganizowane pielgrzymki autokarowe, zatrzymujące się na parkingach przyklasztornych. Wskazane byłoby też zwiększenie wysiłków zmierzających do lepszej promocji sanktuarium w samym mieście i najbliższej okolicy oraz wybudowanie nowoczesnego Centrum Informacji Turystycznej. Trzeba jednak przyznać, że władze miejskie dostrzegają wiele zarysowanych problemów i szukają stosownych rozwiązań. Planowane jest na przykład wytyczenie i zagospodarowanie szlaków turystycznych i pielgrzymkowych wokół Częstochowy, co z pewnością mogłoby znacznie wzbogacić ofertę turystyczną i podnieść atrakcyjność miasta.

Reasumując, należy zauważyć, że sanktuarium od momentu powstania silnie oddziaływało i decydowało o rozwoju miasta. Także dzisiaj wyznacza rangę Częstochowy, zarówno jako ośrodka pielgrzymkowego, jak też szeroko pojętego ośrodka turystycznego. Historia udowodniła, że Jasna Góra jest tym, co Częstochowa ma najcenniejszego, jest skarbem, o który należy i warto dbać.

Izabela Soljan

JASNA GÓRA I CZĘSTOCHOWA NA DAWNEJ POCZTÓWCE

Pocztówki dotyczące Jasnej Góry oraz Częstochowy zaczęły ukazywać się jeszcze w XIX stuleciu. Produkcja wydawnicza w tej dziedzinie nasiliła się po 1905 roku, a szczególnie w okresie międzywojennym. Karty te pozwalają z jednej strony zorientować się w postępującej stale rozbudowie sanktuarium i miasta, z drugiej zaś ukazują niepowtarzalne sceny związane z pobytem pątników. Ważną rolę odgrywały też pocztówki ukazujące Jasną Górę w różnych momentach dziejów Polski, a także rangę kultu Matki Bożej Częstochowskiej dla potrzebujących jej opieki Polaków (pocztówki patriotyczne). Karty pocztowe publikowało wielu wydawców. Do najbardziej znanych należeli: Jan Nowicki, Czesław Nowicki, T.

Nagłowski i Sp., Franciszek Karpowicz (Warszawa), F. Rolnicki, a także Wydawnictwo „Dzwonka Częstochowskiego”, Księgarnia „Gońca Częstochowskiego” oraz Salon Malarzy Polskich w Krakowie. Wydawnictwa pocztówkowe dotyczące Jasnej Góry i Częstochowy ukazywały się też we Lwowie, Wrocławiu i Wiedniu.

Prezentowane pocztówki jedynie sygnalizują problematykę tego typu wydawnictw. Ramy czasopisma ograniczały liczbę wybranych do prezentacji kartek. Dodatkowo 25 dawnych pocztówek znalazło się w poszczególnych esejach.

Wszystkie pocztówki pochodzą z kolekcji prof. Antoniego Jackowskiego.



„Na Jasną Górę”, mal. L. Stasiak, ok. 1930 r.



Korony ofiarowane przez Piusa X dla Cudownego Obrazu po kradzieży w 1909 r. poprzednich koron. Rekoronacja odbyła się 22 maja 1910 r.



Pożar wieży jasnogórskiej 15 sierpnia 1900 r., ok. 1900 r.



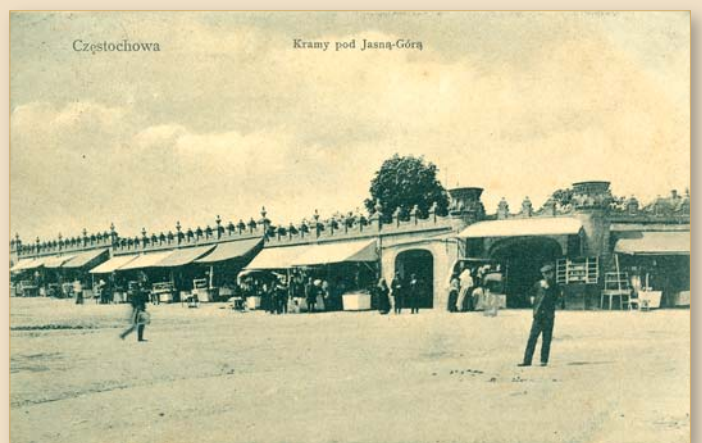
Jasna Góra ze starą wieżą, ok. 1900 r.



Jasna Góra z nową wieżą, ok. 1906 r.



Pomnik cara Aleksandra II Romanowa na placu pod Szczytem, ok. 1910 r.



Kramy przed Jasną Górą, ok. 1910 r.



Widok Jasnej Góry z nutami hejnału wykonywanego podczas odsłonięcia Cudownego Obrazu, ok. 1910 r.



Częstochowa, I i II aleja Najświętszej Maryi Panny, ok. 1915 r.



Częstochowa – III aleja Najświętszej Maryi Panny, ok. 1914 r.



Ołtarz na Szczycie Jasnogórskim, ok. 1920 r.



Jasna Góra – pielgrzymi przed Bramą Lubomirskich, ok. 1915 r.



Częstochowa – cerkiew św. św. Cyryla i Metodego (obecnie kościół św. Jakuba), ok. 1910 r.